

Welcome! ¡Bienvenidos! Բարի գալուստ!

خوش آمدید!

Maligayang pagdating!

Добро пожаловать!



# REUNIÓN ANUAL SOBRE ADQUISICIÓN DE SERVICIOS (PURCHASE OF SERVICE, POS) AÑO FISCAL (FISCAL YEAR, FY) 2023-2024

Presentada por: Santos Rodriguez, MSW  
Martes 25 de marzo de 2025  
1:00 p. m. y 6:00 p. m.





**Disponemos de interpretación en español, armenio, farsi, tagalo, ruso y lenguaje de señas americano (American Sign Language, ASL).**



**Activamos los subtítulos.**



**Después de la presentación de los datos, organizaremos debates en grupos pequeños para profundizar en el tema.**

**Si necesita ayuda para conectarse, avísenos en el chat.**



# CÓMO ESCUCHAR LA REUNIÓN DE ZOOM EN SU PRIMER IDIOMA

1. Haga clic en "Interpretación" en los controles de la reunión o seminario web.
2. Elija su idioma principal.
3. Si solo quiere escuchar el idioma traducido, haga clic en "Silenciar audio original" (este paso es opcional).

## **Nota:**

- Asegúrese de utilizar el audio de su computadora o VoIP para unirse a la reunión. Si marca o utiliza la función de recibir llamada, no podrá escuchar la interpretación.
- Si se encuentra en uno de los canales de idiomas, puede hablar y su voz se transmitirá en el canal de audio principal cuando active su micrófono.

# Acuerdos de la reunión

- Mantenga su micrófono silenciado hasta la sesión de preguntas y respuestas designada al final de la presentación, cuando entremos a las salas para grupos pequeños de la comunidad.
- No olvide que esta presentación está siendo grabada, así que le pedimos que no comparta información personal que pueda quedar en riesgo.
- Anime a los demás a expresarse y deles el espacio para hacerlo.
- Gracias por pensar en los demás asistentes.







Angela Pao-Johnson comenzó su posición como Directora Ejecutiva del Centro Regional del Norte del Condado de Los Ángeles (NLACRC) en septiembre de 2024, aportando más de 20 años de experiencia en el campo de las discapacidades del desarrollamiento.

La pasión de Angela de apoyar a las personas con discapacidades del desarrollamiento está profundamente arraigada en su crianza como hija de padres inmigrantes. Al crecer, su familia enfrentó desafíos significativos para acceder a los servicios esenciales debido al miedo y la falta de comprensión. Esta experiencia dio forma a su compromiso de garantizar que las familias reciban el apoyo que necesitan de manera significativa y accesible.

Angela comenzó su carrera en el campo del Análisis de Comportamiento Aplicado (ABA) como técnica de comportamiento y más tarde se convirtió en Analista de Comportamiento Certificado por la Junta (BCBA). Ha ocupado puestos de liderazgo ejecutivo en una agencia internacional de ABA antes de fundar y dirigir su propia organización de ABA en varios estados.

Angela tiene una licenciatura en Psicología de la Universidad de California, San Diego, y una maestría en Psicología de la Universidad de Pepperdine. Además, es una Profesional Certificada en Gestión de Proyectos (PMP) y un Lean Six Sigma Black Belt.



# Conozca a nuestro presentador

## Santos Rodriguez, MSW



Santos Rodriguez ha trabajado en el NLACRC desde julio de 2016, inicialmente como coordinador de servicios al consumidor de la Unidad de Transición. En marzo de 2022, fue ascendido a supervisor de servicios al consumidor de la Unidad de Coordinación de Servicios Mejorados, en el marco de un programa piloto del Departamento de Servicios de Desarrollo (Department of Developmental Services, DDS). En 2024 también comenzó a supervisar el departamento de Diversidad, Equidad, Inclusión y Pertenencia (Diversity, Equity, Inclusion, and Belonging, DEIB).

La experiencia de Santos en la defensa de derechos y el apoyo a personas con discapacidad y sus familias ha sido esencial para su cargo, en el que sigue apoyando las iniciativas de extensión del centro y trabajando con el personal y su equipo, que se dedica a afrontar las barreras y las disparidades.

Santos es licenciado en Estudios Religiosos, con especialización en Tradiciones de las Américas, de la Universidad de California en Santa Bárbara y tiene una maestría en Trabajo Social (MSW) de la Universidad Estatal de California en Northridge.

# **AGENDA DE LA REUNIÓN DE HOY**

**1. Nuestra misión: lo que hacemos**

**2. Objetivo de la reunión de hoy**

**3. Revisemos juntos los datos**

**4. Cómo responde el NLACRC a las disparidades**

**5. Comentarios y metas del año pasado**

**6. Metas a futuro**

**7. Salas para grupos pequeños de la comunidad**



**La misión del NLACRC es crear una comunidad en la que todas las personas con discapacidades del desarrollo tengan la oportunidad de llevar vidas saludables, productivas e incluyentes.**





# Objetivo de la reunión de hoy



El objetivo de la reunión de hoy es **analizar datos importantes** relacionados con los servicios de desarrollo para las comunidades subatendidas.

1. **¿Quién?** Cada centro regional (organizaciones que prestan servicios) se reúne con las partes interesadas (personas que tienen interés en estos servicios).
2. **¿Cuándo?** Celebramos la reunión en los tres meses siguientes a la recopilación de los datos.
3. **¿Qué?** Analizamos los datos sobre los servicios de desarrollo.
4. **¿Por qué?** Para mejorar la manera en que se brindan estos servicios a las comunidades subatendidas.
5. **¿Cómo?** El análisis se lleva a cabo respetando las diferentes culturas e idiomas.

# Antes de revisar juntos los datos

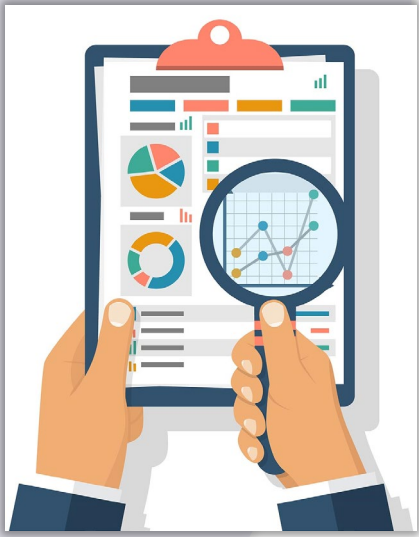


A veces observamos diferencias en los gastos del NLACRC debido a:

- La ubicación de los servicios.
- El lugar en el que vive el cliente o la persona atendida.
- La disponibilidad de apoyos, servicios y recursos genéricos.
- Las necesidades específicas de la discapacidad.

El NLACRC quiere que el público esté completamente informado sobre los datos que se presentan.

Hay algunas diferencias entre los datos que presentamos hoy, relativos al censo actual del NLACRC, y los servicios reales adquiridos y utilizados por nuestros clientes y personas atendidas.



En algunos casos:

- Es posible que los gastos se contabilicen dos veces.
- Es posible que los gastos no reflejen todos los servicios que recibió una persona.
- El NLACRC combina los datos de raza y etnia, pero la Oficina del Censo de los EE. UU. separa estas categorías.
- La categoría “otros” incluye a las personas que se identifican como multiculturales o de otra raza/etnia.



Acerca del  
NLACRC

El NLACRC es 1 de 21 centros  
regionales en California

El NLACRC es el centro regional más grande de los  
7 que existen en el condado de Los Ángeles y el  
tercero más grande en California

Atendemos a personas del Valle de San Fernando,  
Valle de Santa Clarita, y Valle del Antílope

† Datos del NLACRC:

Al 30 de junio de 2024, atendimos a un total de 40,557 personas

Personas activas:  
32,497 †

Solicitantes activos en  
admisión: 1,811 †

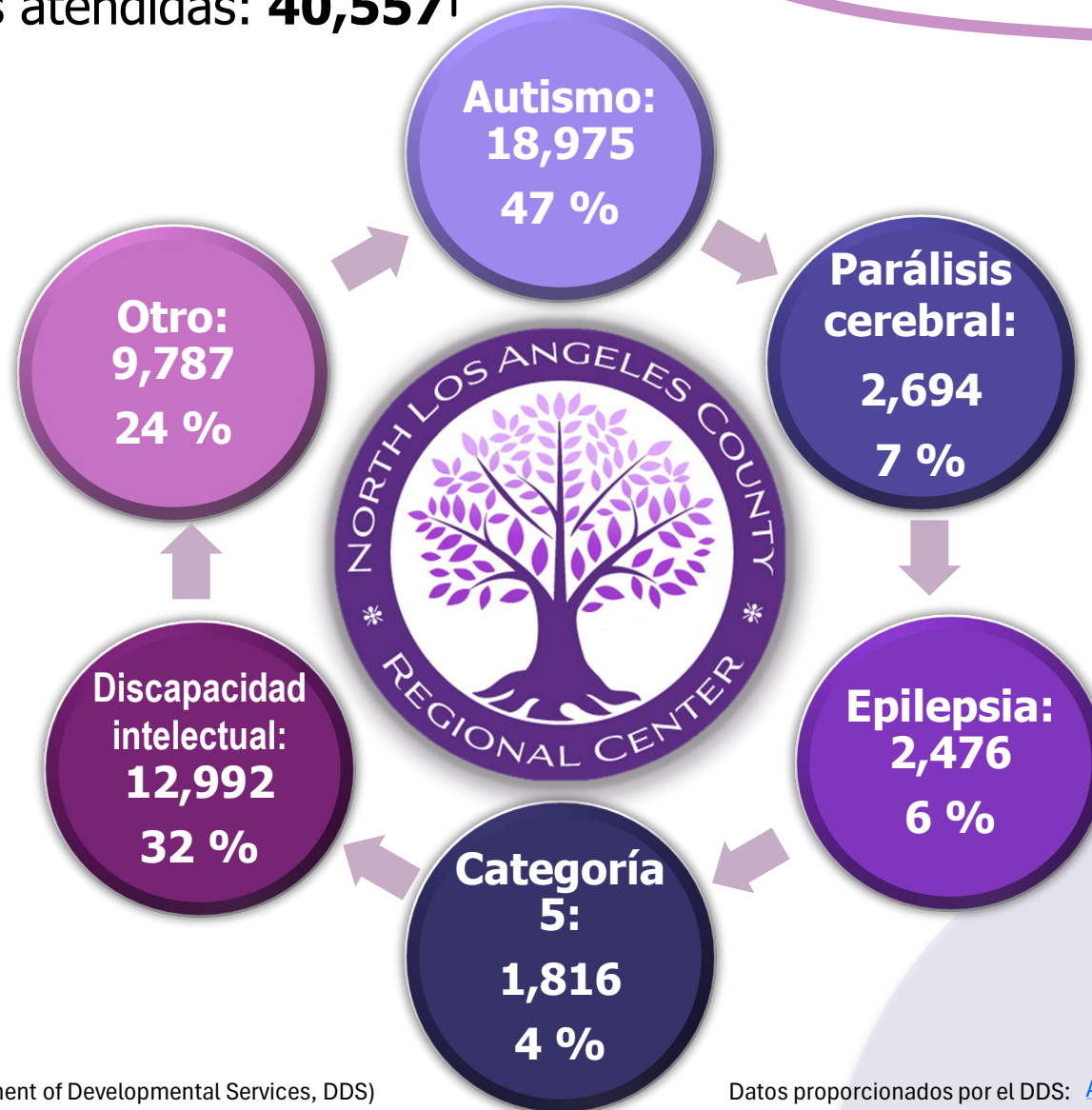
Personas activas en centros  
de desarrollo: 12 †

Personas activas con centros  
regionales compartidos: 15 †



# Personas en el NLACRC por **DIAGNÓSTICO**

Total de personas atendidas: **40,557†**



†Estos datos provienen del Departamento de Servicios de Desarrollo (Department of Developmental Services, DDS) e incluyen a todas las personas que recibieron adquisición de servicios en cualquier momento durante el año fiscal.

Datos proporcionados por el DDS: [AnnualPOSReportDeid\\_NLACRC\\_20241220.xlsx](#)

††El número total de personas atendidas no equivale al número total de personas por diagnóstico, ya que las personas pueden tener más de un diagnóstico y, por lo tanto, pueden contabilizarse más de una vez en los datos presentados.

# Personas en el NLACRC por GRUPO DE EDAD

Total de personas atendidas: **40,557**<sup>†</sup>

Del nacimiento a los 2 años  
8,052 personas atendidas  
**20 %**



De 3 a 21 años  
21,567 personas atendidas  
**53 %**



De 22 años en adelante:  
10,938 personas atendidas  
**27 %**



## REVISIÓN DE DATOS DEL NLACRC



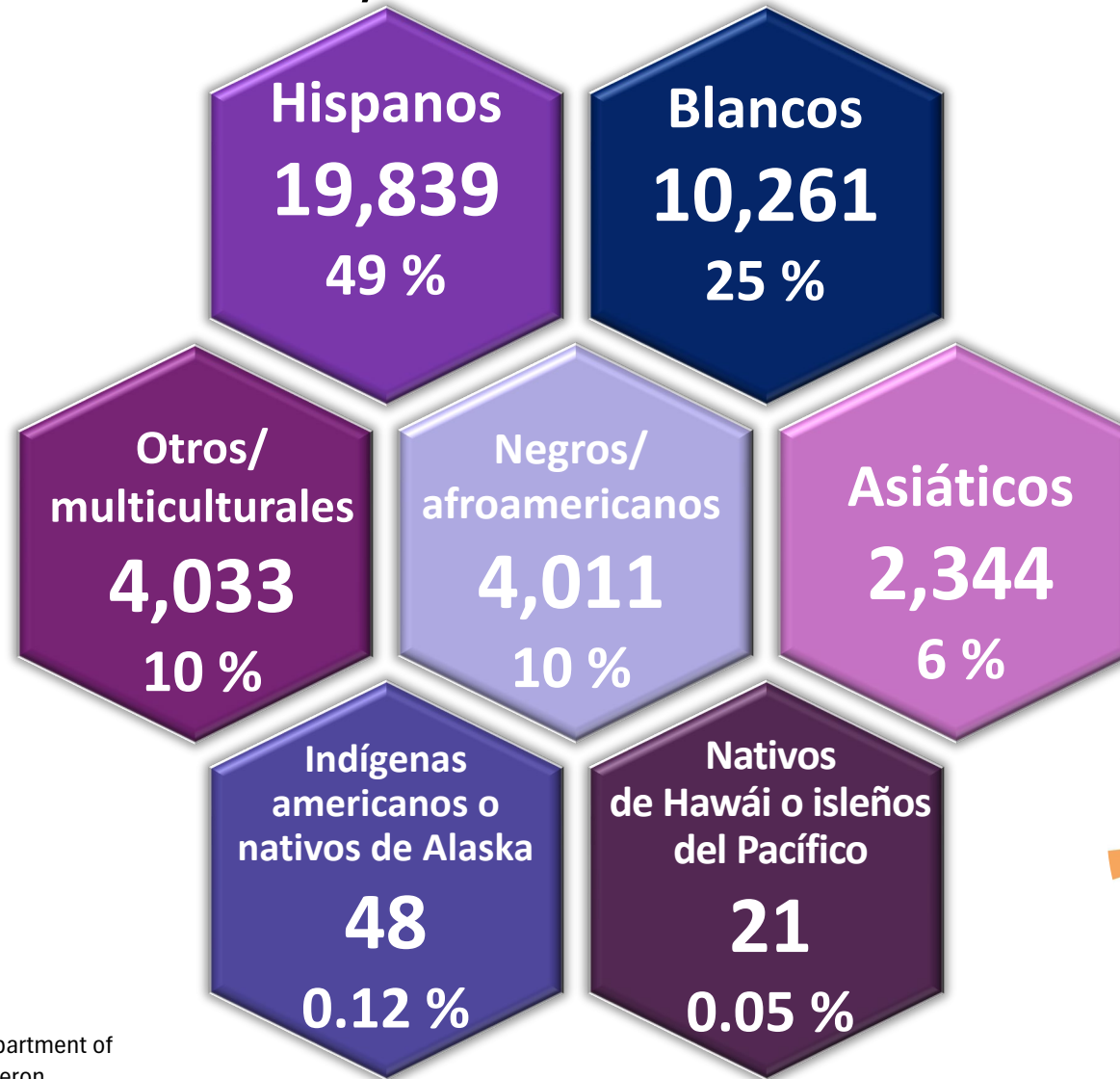
<sup>†</sup>Estos datos provienen del Departamento de Servicios de Desarrollo (Department of Developmental Services, DDS) e incluyen a todas las personas que recibieron adquisición de servicios en cualquier momento durante el año fiscal.

Datos proporcionados por el DDS: [AnnualPOSReportDeid\\_NLACRC\\_20241220.xlsx](#)

# Personas en el NLACRC por RAZA O ETNIA

Total de personas atendidas: **40,557†**

## REVISIÓN DE DATOS DEL NLACRC



†Estos datos provienen del Departamento de Servicios de Desarrollo (Department of Developmental Services, DDS) e incluyen a todas las personas que recibieron adquisición de servicios en cualquier momento durante el año fiscal.

††Es posible que las personas no hayan identificado su raza o etnia.

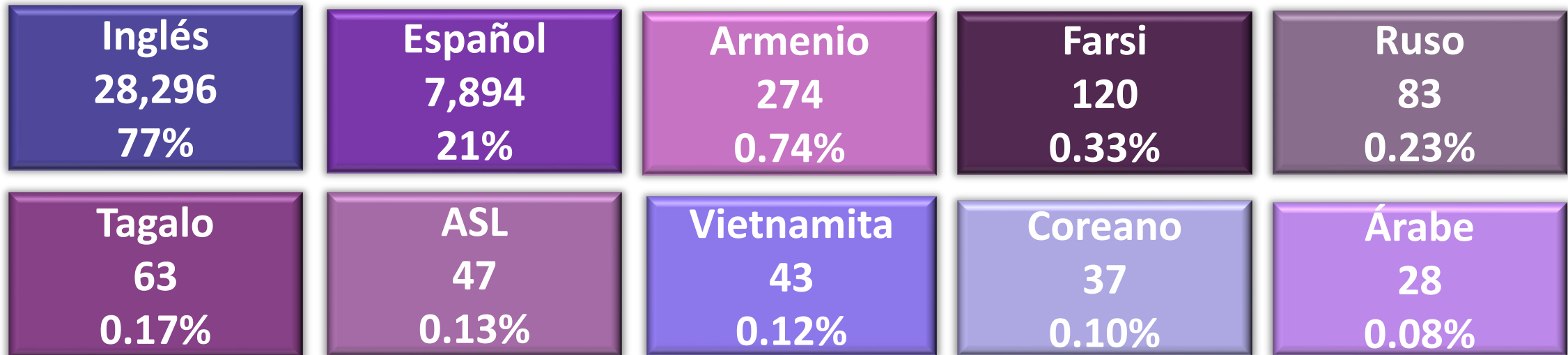
# PERSONAS EN EL NLACRC POR IDIOMA

Total de personas atendidas: **40,557†**



## Representación lingüística en el NLACRC AÑO FISCAL 2023-2024

†Datos del NLACRC



†Estos datos provienen del Departamento de Servicios de Desarrollo (Department of Developmental Services, DDS) e incluyen a todas las personas que recibieron adquisición de servicios en cualquier momento durante el año fiscal.

\*\*De conformidad con las Directrices de desidentificación de datos del DDS, se suprimieron los conteos de uno a diez.

\*\*De conformidad con las Directrices de desidentificación de datos del DDS, se suprimieron las celdas complementarias.

Datos proporcionados por el DDS: [AnnualPOSReportDeid\\_NLACRC\\_20241220.xlsx](#)



# Personas en el NLACRC por TIPO DE RESIDENCIA

Total de personas atendidas: **40,557†**

## REVISIÓN DE DATOS DEL NLACRC



**Hogar familiar**  
36,984



**Centro de vida independiente o vida asistida:** 1,551



**Casa de acogida**  
\*



**Centro de atención comunitaria/  
Hogar grupal:** 1,168



**Centro de cuidados intermedios (ICF)/  
Centro de enfermería especializada (SNF):** 608



**◆Otros**  
182



◆ Entre los otros tipos de vivienda se incluyen los hospitales generales de cuidados intensivos, los centros comunitarios de tratamiento (community treatment facility, CTF), los centros de desarrollo, los centros de rehabilitación, los centros de cuidados subintensivos, la falta de hogar y los centros de tratamiento psiquiátrico.

†Estos datos provienen del Departamento de Servicios de Desarrollo (Department of Developmental Services, DDS) e incluyen a todas las personas que recibieron adquisición de servicios en cualquier momento durante el año fiscal.

\*De conformidad con las Directrices de desidentificación de datos del DDS, se suprimieron los conteos de uno a diez.

\*\*De conformidad con las Directrices de desidentificación de datos del DDS, se suprimieron las celdas complementarias.

# Antes de que revisemos los datos de gastos

## Definiciones:

**Adquisición de servicio (Purchase of Service, POS):** cuando un proveedor específico aprueba un servicio específico para alguien.

**Gastos:** costo de los servicios que pagó el centro regional; es decir, el dinero que gastó el centro regional para pagar los servicios aprobados.

**Autorización:** costo de los servicios aprobados; es decir, la cantidad de dinero aprobada para los servicios necesarios.

**Per cápita:** por persona; es decir, el costo o cantidad promedio por persona atendida.

**Año fiscal (fiscal year, FY):** se refiere al año financiero, que va de julio a junio.

## INFORMACIÓN QUE NO SE REGISTRA EN LOS DATOS SOBRE POS:

- ⊗ Diagnósticos no relacionados
- ⊗ Situación jurídica
- ⊗ Identidad de género
- ⊗ Ingresos
- ⊗ Orientación sexual
- ⊗ Otras fuentes de financiamiento genéricas

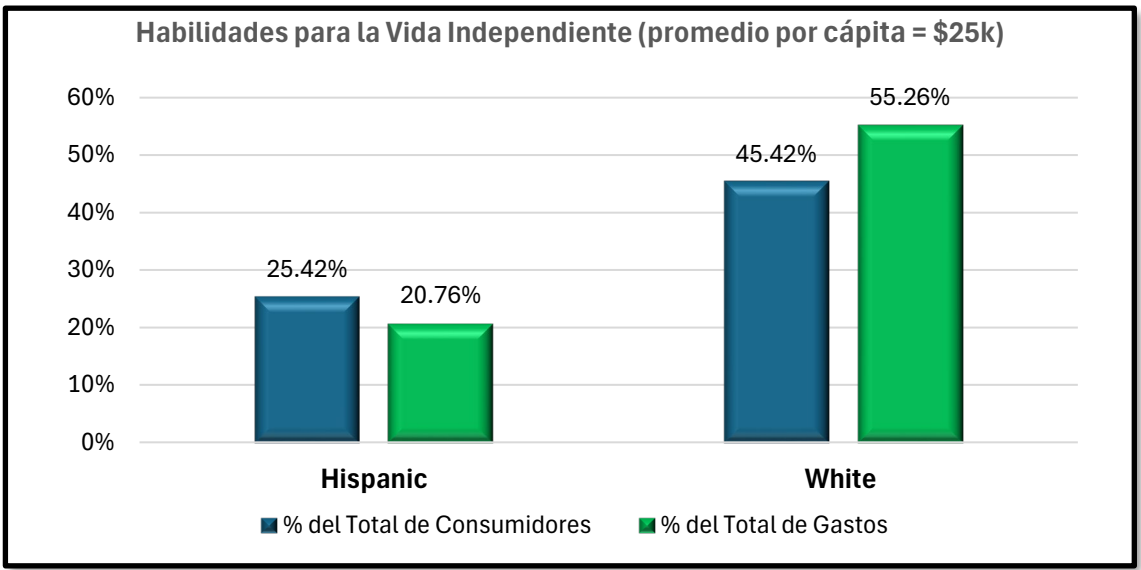
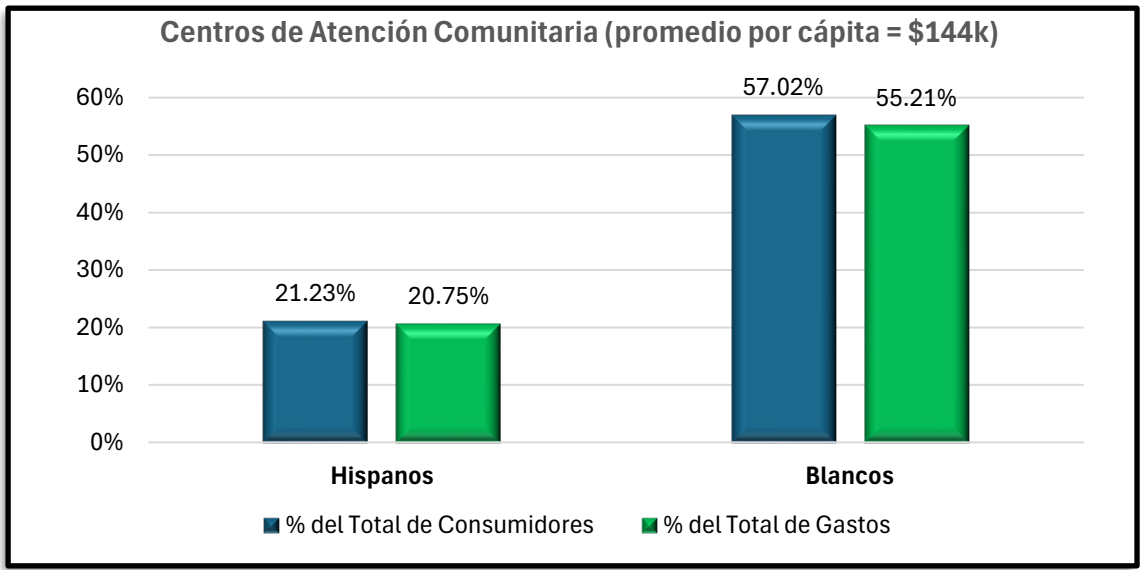
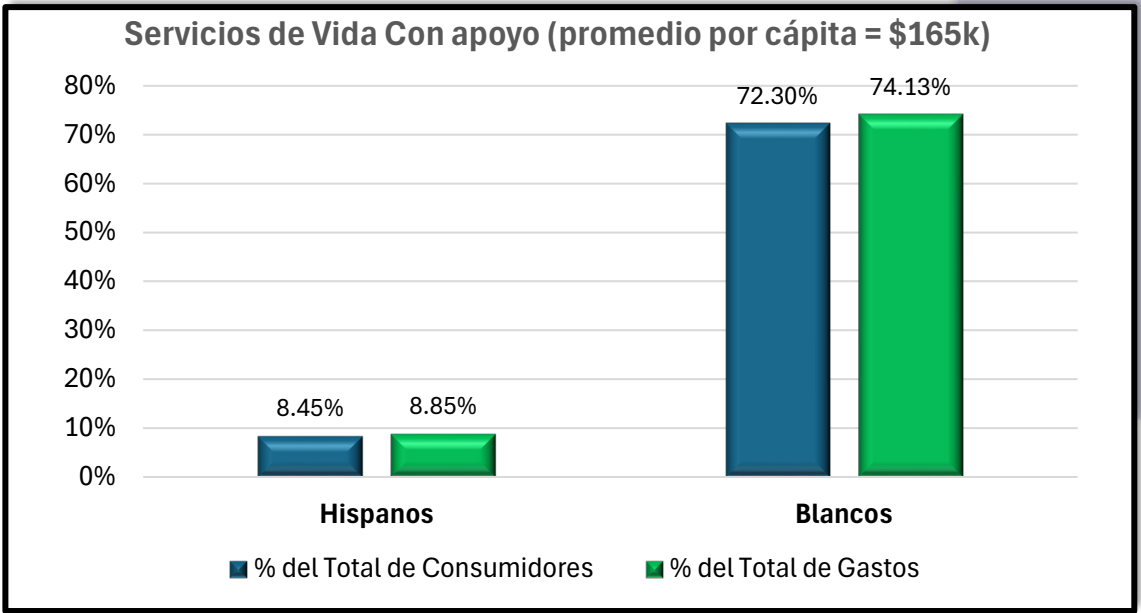
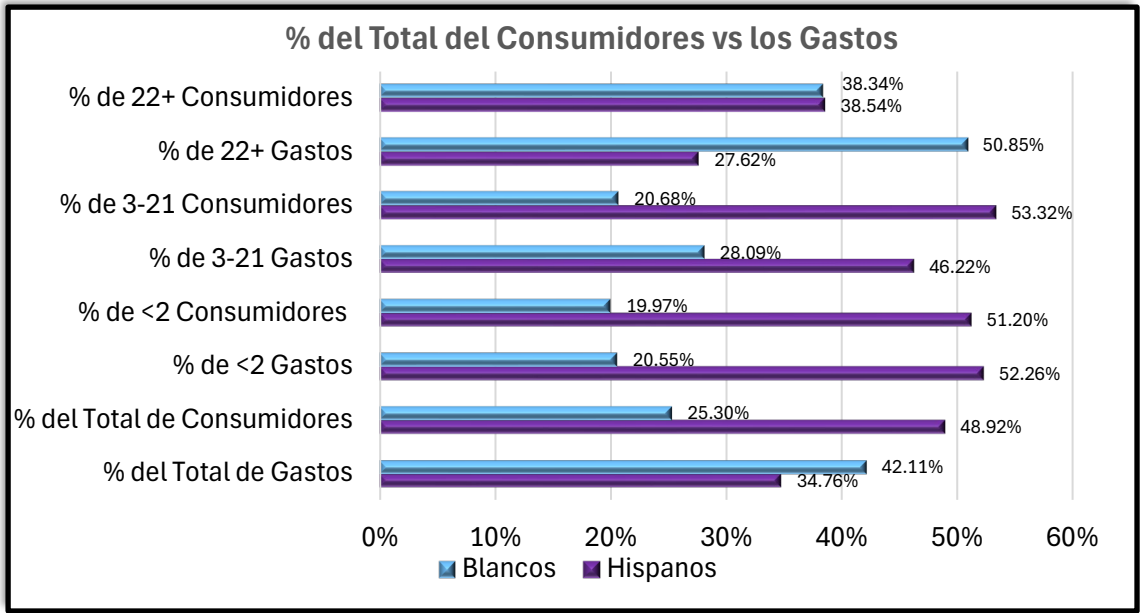


## LOS DATOS SOBRE ADQUISICIÓN DE SERVICIOS (POS) NO INCLUYEN:

Cualquier servicio coordinado a través de un recurso genérico, como:

- Servicios contratados
- Servicios de apoyo en el hogar (in-home support services, IHSS)
- Medi-Cal
- Medicare
- Seguro privado
- Sistema escolar
- Trabajo social como servicio
- Seguridad de Ingreso Suplementario (Supplemental Security Income, SSI)

# RESUMEN DEL PORCENTAJE DE GASTOS POR LOS DOS PRINCIPALES: RAZA/ETNIA

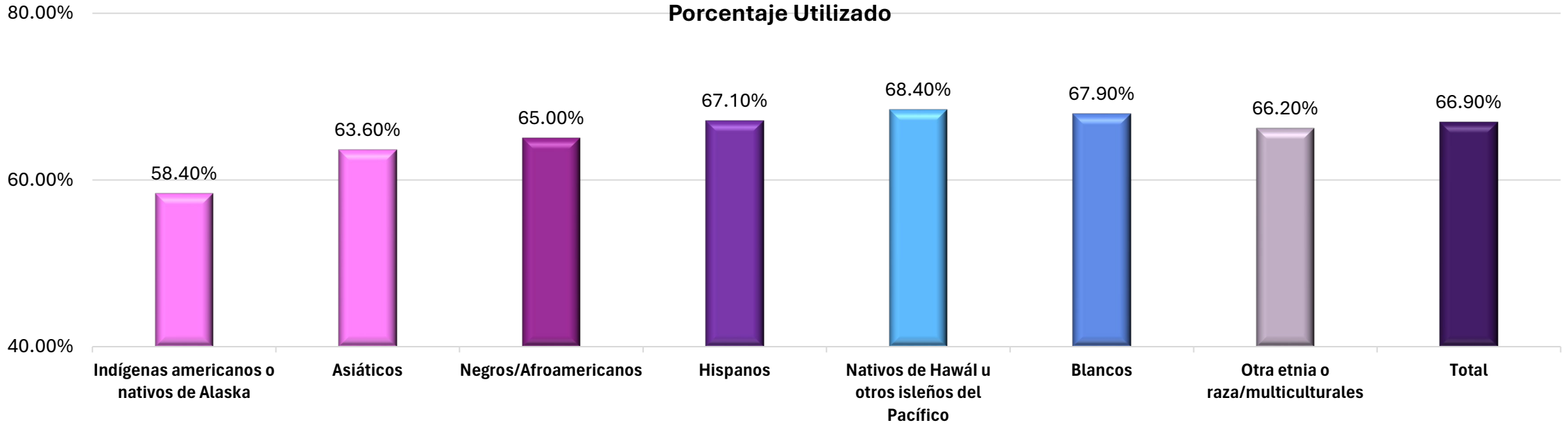


\*De conformidad con las Directrices de desidentificación de datos del DDS, se suprimieron los conteos de uno a diez.  
 \*\*De conformidad con las Directrices de desidentificación de datos del DDS, se suprimieron las celdas complementarias.



# GASTOS VS. AUTORIZACIONES PARA TODOS EDADES

## FY 2023-2024



	Cantidad de personas	Gastos totales	Servicios autorizados totales	Gastos por cápita	Servicios autorizados por cápita	Utilizados
Indígenas americanos o nativos de Alaska	48	\$404,872	\$692,800	\$8,435	\$14,433	58.40%
Asiáticos	2,344	\$48,917,278	\$76,880,673	\$20,869	\$32,799	63.60%
Negros/Afroamericanos	4,011	\$83,388,128	\$128,279,901	\$20,790	\$31,982	65.00%
Hispanos	19,839	\$275,256,160	\$409,951,400	\$13,874	\$20,664	67.10%
Nativos de Hawái u otros isleños del Pacífico	21	\$924,555	\$1,351,477	\$44,026	\$64,356	68.40%
Blancos	10,261	\$333,463,719	\$491,370,018	\$32,498	\$47,887	67.90%
Otra etnia o raza/multiculturales	4,033	\$49,582,404	\$74,863,630	\$12,294	\$18,563	66.20%
<b>Total</b>	<b>40,557</b>	<b>\$791,937,116</b>	<b>\$1,183,389,898</b>	<b>\$19,527</b>	<b>\$29,178</b>	<b>66.90%</b>

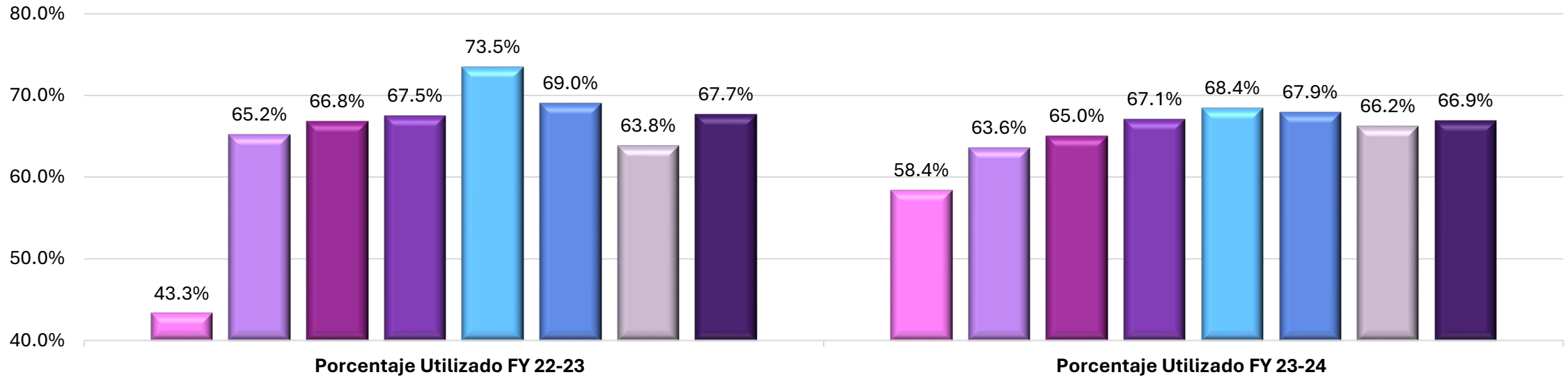
\*De conformidad con las Directrices de desidentificación de datos del DDS, se suprimieron los conteos de uno a diez.

\*\*De conformidad con las Directrices de desidentificación de datos del DDS, se suprimieron las celdas complementarias.

Datos proporcionados por el DDS: [AnnualPOSReportDeid\\_NLACRC\\_20241220.xlsx](#)

# AUTORIZACIONES POR CÁPITA PARA TODAS LAS EDADES

## FY 23-24 VS. FY 22-23

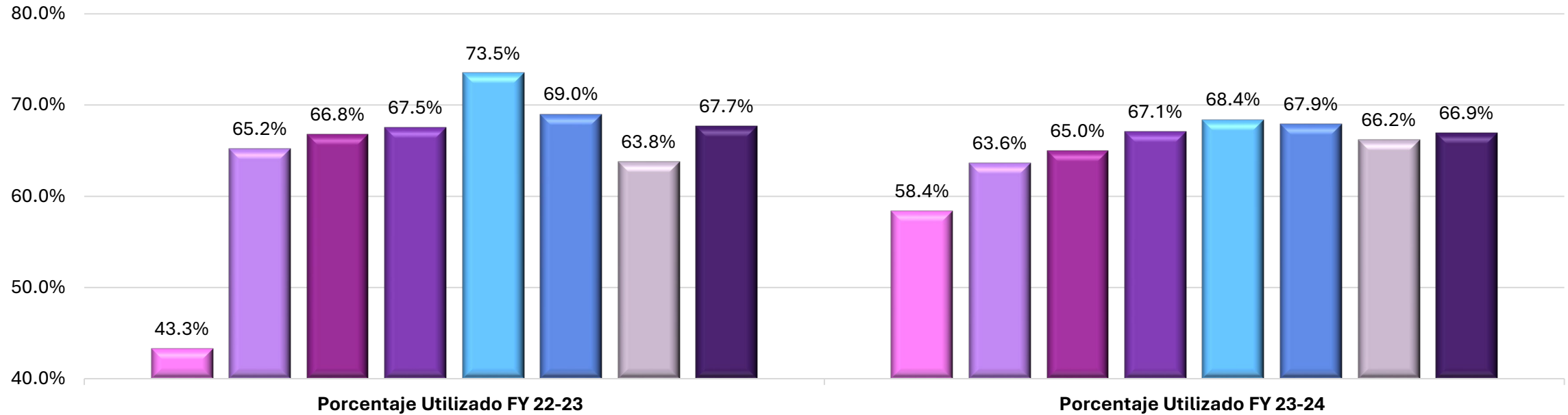


	Servicios Autorizados por Cápita FY 22-23	Porcentaje Utilizado	Servicios Autorizados por Cápita FY 23-24	Porcentaje Utilizado
■ Indígenas americanos o nativos de Alaska	\$15,390	43.3%	\$14,433	58.4%
■ Asiáticos	\$29,409	65.2%	\$32,799	63.6%
■ Negros/Afroamericanos	\$31,319	66.8%	\$31,982	65.0%
■ Hispanos	\$19,449	67.5%	\$20,664	67.1%
■ Nativos de Hawái u otros isleños del Pacífico	\$57,892	73.5%	\$64,356	68.4%
■ Blancos	\$17,440	69.0%	\$18,563	67.9%
■ Otra etnia o raza/multiculturales	\$43,384	63.8%	\$47,887	66.2%
■ Total	\$27,268	67.7%	\$29,178	66.9%

\*De conformidad con las Directrices de desidentificación de datos del DDS, se suprimieron los conteos de uno a diez.

\*\*De conformidad con las Directrices de desidentificación de datos del DDS, se suprimieron las celdas complementarias.

# GASTOS POR CÁPITA PARA TODOS EDADES FY 23-24 VS. FY 22-23

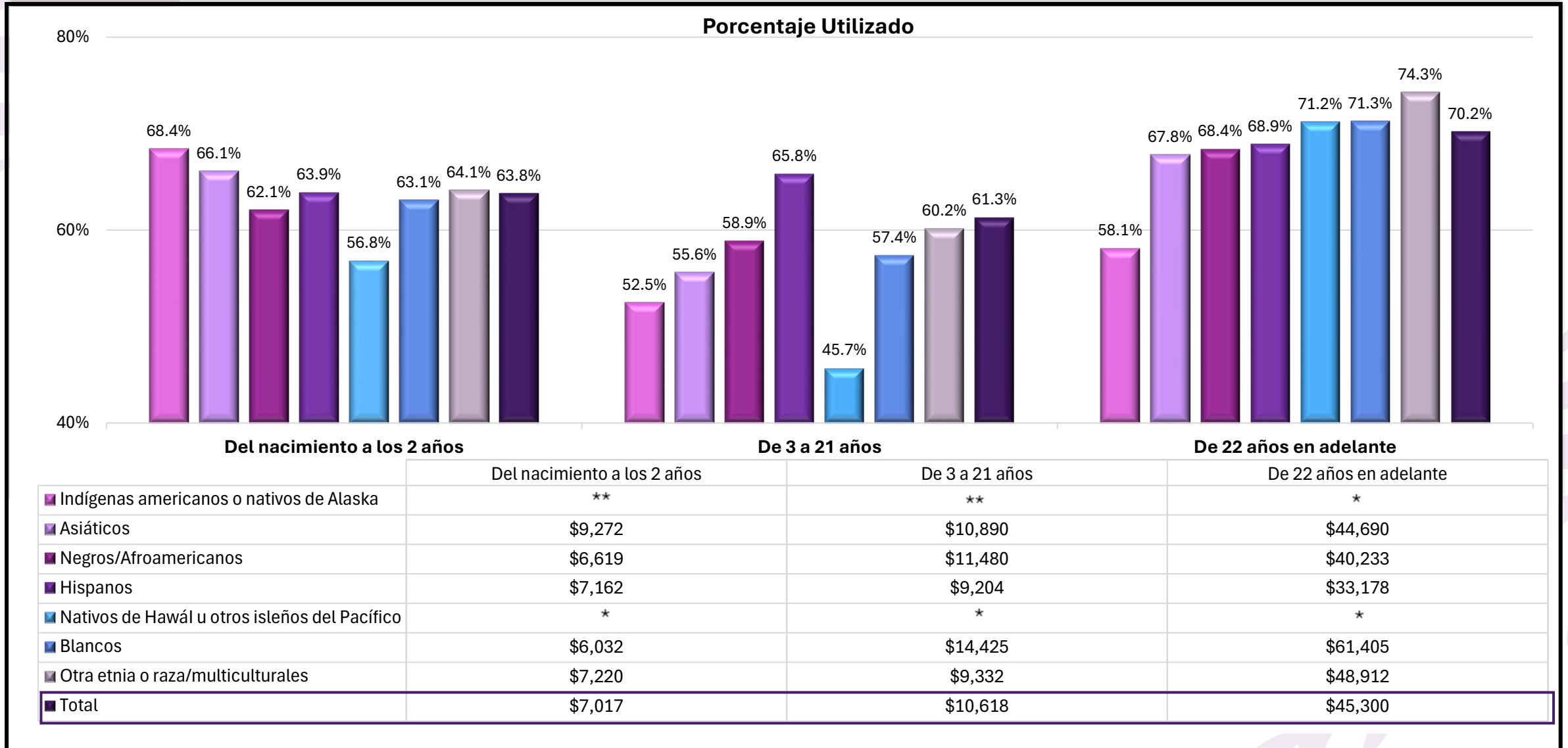


	Gastos por Cápita FY 22-23	Porcentaje Utilizado	Gastos por Cápita FY 23-24	Porcentaje Utilizado
Indígenas americanos o nativos de Alaska	\$6,974	43.3%	\$8,435	58.4%
Asiáticos	\$19,165	65.2%	\$20,869	63.6%
Negros/Afroamericanos	\$20,917	66.8%	\$20,790	65.0%
Hispanos	\$13,131	67.5%	\$13,874	67.1%
Nativos de Hawái u otros isleños del Pacífico	\$42,523	73.5%	\$44,026	68.4%
Blancos	\$11,128	69.0%	\$12,294	67.9%
Otra etnia o raza/multiculturales	\$29,950	63.8%	\$32,498	66.2%
Total	\$18,452	67.7%	\$19,527	66.9%

\*De conformidad con las Directrices de desidentificación de datos del DDS, se suprimieron los conteos de uno a diez.

\*\*De conformidad con las Directrices de desidentificación de datos del DDS, se suprimieron las celdas complementarias.

# GASTOS POR CÁPITA POR GRUPO DE EDAD Y RAZA/ETNIA FY 2023-2024



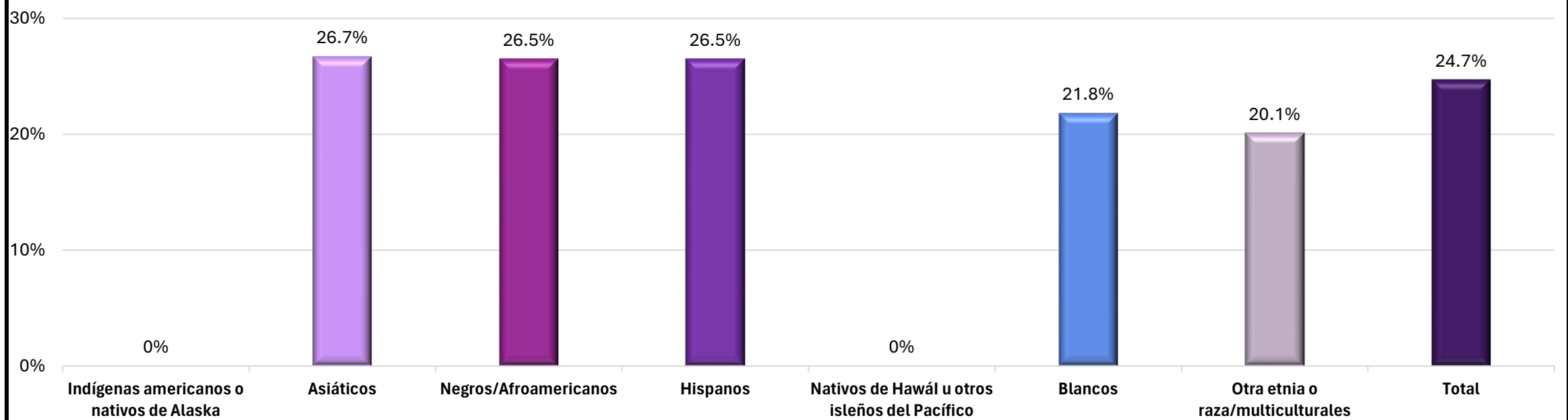
\*In accordance with DDS Data De-Identification Guidelines, counts of one through ten have been suppressed.

\*\*In accordance with DDS Data De-Identification Guidelines, complementary cells have been suppressed.



# PERSONAS SIN ADQUISICIÓN DE SERVICIOS (POS) POR ETNIA O RAZA FY 2023-2024

Porcentaje de Individuos Sin Servicios Adquiridos



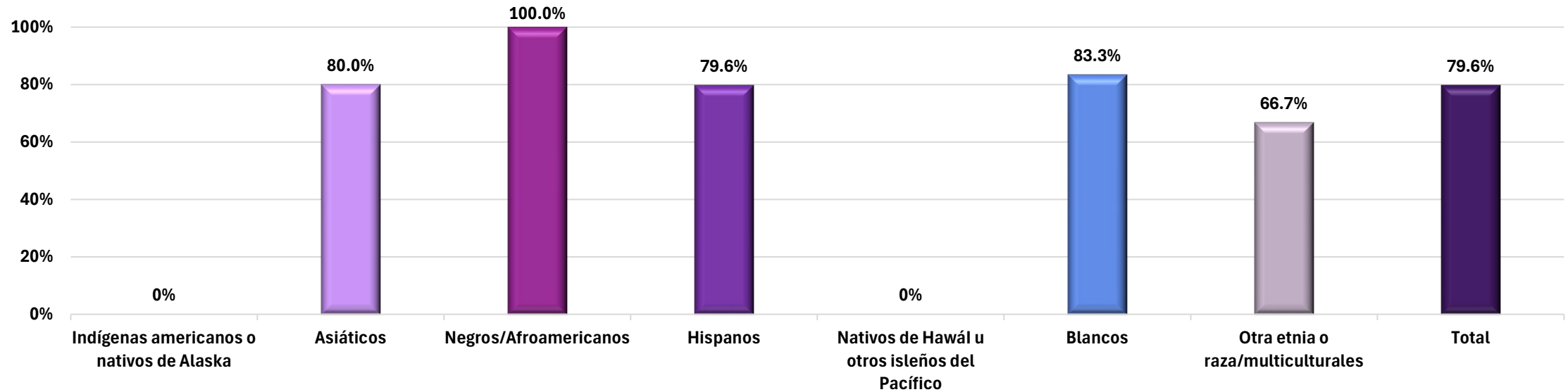
	Cantidad de personas	Individuos que reciben servicios adquiridos	Individuos sin servicios adquiridos	Porcentaje sin servicios adquiridos
Indígenas americanos o nativos de Alaska	48	**	**	**
Asiáticos	2,344	1,718	626	26.7%
Negros/Afroamericanos	4,011	2,948	1,063	26.5%
Hispanos	19,839	14,590	5,249	26.5%
Nativos de Hawái u otros isleños del Pacífico	21	**	*	*
Blancos	10,261	8,028	2,233	21.8%
Otra etnia o raza/multiculturales	4,033	3,224	809	20.1%
<b>Total</b>	<b>40,557</b>	<b>30,556</b>	<b>10,001</b>	<b>24.7%</b>

\*De conformidad con las Directrices de desidentificación de datos del DDS, se suprimieron los conteos de uno a diez.

\*\*De conformidad con las Directrices de desidentificación de datos del DDS, se suprimieron las celdas complementarias.

# TRADUCCIÓN DE PLAN DE PROGRAMA INDIVIDUAL (IPP) a un IDIOMA QUE SUPERA EL UMBRAL POR RAZA/ETNIA

Porcentaje de solicitudes de traducción que no se completaron en un plazo de 45 días



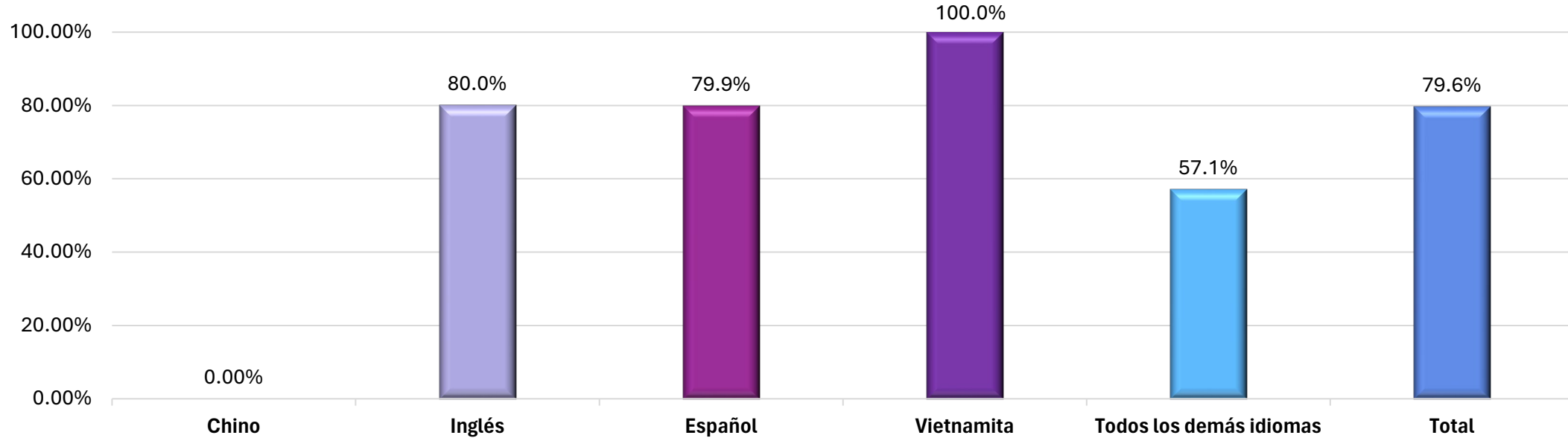
	Cantidad de personas	Solicitudes de traducción de IPP	Solicitudes no completadas dentro de los 45 días	Porcentaje de solicitudes que no se completaron en un plazo de 45 días
Indígenas americanos o nativos de Alaska	48	0	0	0.0%
Asiáticos	2,344	*	*	80.0%
Negros/Afroamericanos	4,011	*	*	100.0%
Hispanos	19,839	431	343	79.6%
Nativos de Hawái u otros isleños del Pacífico	21	0	0	0.0%
Blancos	10,261	*	*	83.3%
Otra etnia o raza/multiculturales	4,033	*	*	66.7%
<b>Total</b>	<b>40,557</b>	<b>446</b>	<b>355</b>	<b>79.6%</b>

\*De conformidad con las Directrices de desidentificación de datos del DDS, se suprimieron los conteos de uno a diez.

\*\*De conformidad con las Directrices de desidentificación de datos del DDS, se suprimieron las celdas complementarias.

# TRADUCCIÓN DE PLAN DE PROGRAMA INDIVIDUAL (IPP) a un IDIOMA QUE SUPERA EL UMBRAL POR IDIOMA

Porcentaje de solicitudes no completaron en un plazo de 45 días



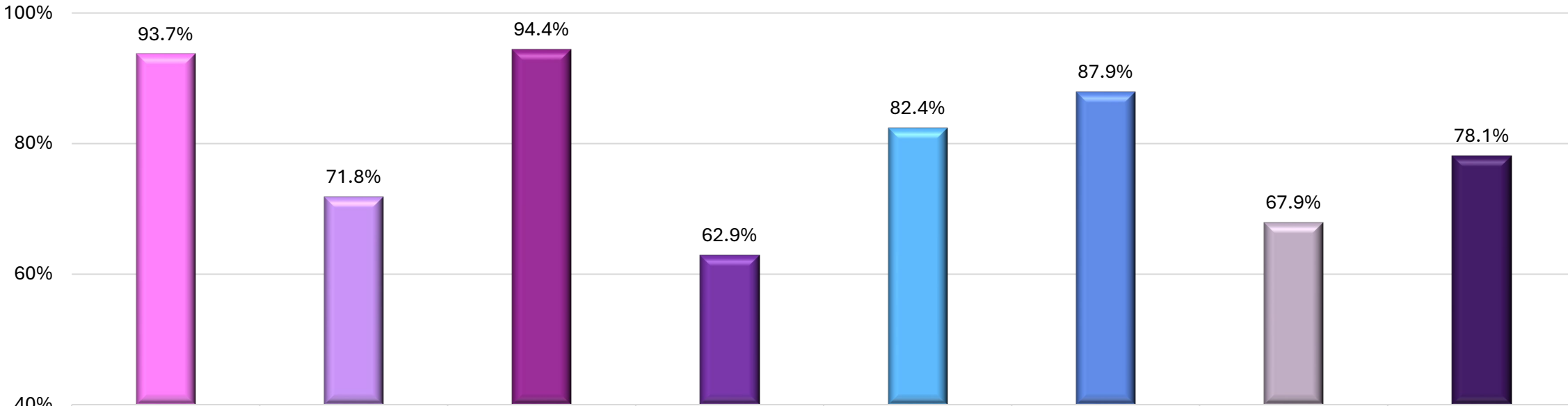
	Cantidad de personas	Solicitudes de traducción del IPP	Solicitudes no completaron en un plazo de 45 días	Porcentaje de solicitudes no completaron en un plazo de 45 días
■ Chino	*	0	0	0.00%
■ Inglés	31,253	45	36	80.0%
■ Español	8,408	393	314	79.9%
■ Vietnamita	**	*	*	100.0%
■ Todos los demás idiomas	844	*	*	57.1%
■ Total	40,557	446	355	79.6%

\*De conformidad con las Directrices de desidentificación de datos del DDS, se suprimieron los conteos de uno a diez.

\*\*De conformidad con las Directrices de desidentificación de datos del DDS, se suprimieron las celdas complementarias.

# GASTOS Y SERVICIOS AUTORIZADOS PARA RECREACIÓN SOCIAL POR RAZA/ETNIA

Percent Utilized



	Cantidad de personas	Gastos totales	Servicios autorizados totales	Gastos por cápita	Servicios autorizados por cápita	Utilizados
Indígenas americanos o nativos de Alaska	*	*	*	*	*	93.7%
Asiáticos	88	\$925,360	\$1,289,206	\$10,515	\$14,650	71.8%
Negros/Afroamericanos	48	\$793,269	\$840,173	\$16,526	\$17,504	94.4%
Hispanos	276	\$2,933,920	\$4,664,217	\$10,630	\$16,899	62.9%
Nativos de Hawái u otros isleños del Pacífico	*	*	*	*	*	82.4%
Blancos	401	\$6,207,040	\$7,061,231	\$15,479	\$17,609	87.9%
Otra etnia o raza/multiculturales	76	\$351,784	\$518,225	\$4,629	\$6,819	67.9%
<b>Total</b>	<b>895</b>	<b>\$11,369,577</b>	<b>\$14,558,878</b>	<b>\$12,703</b>	<b>\$16,267</b>	<b>78.1%</b>

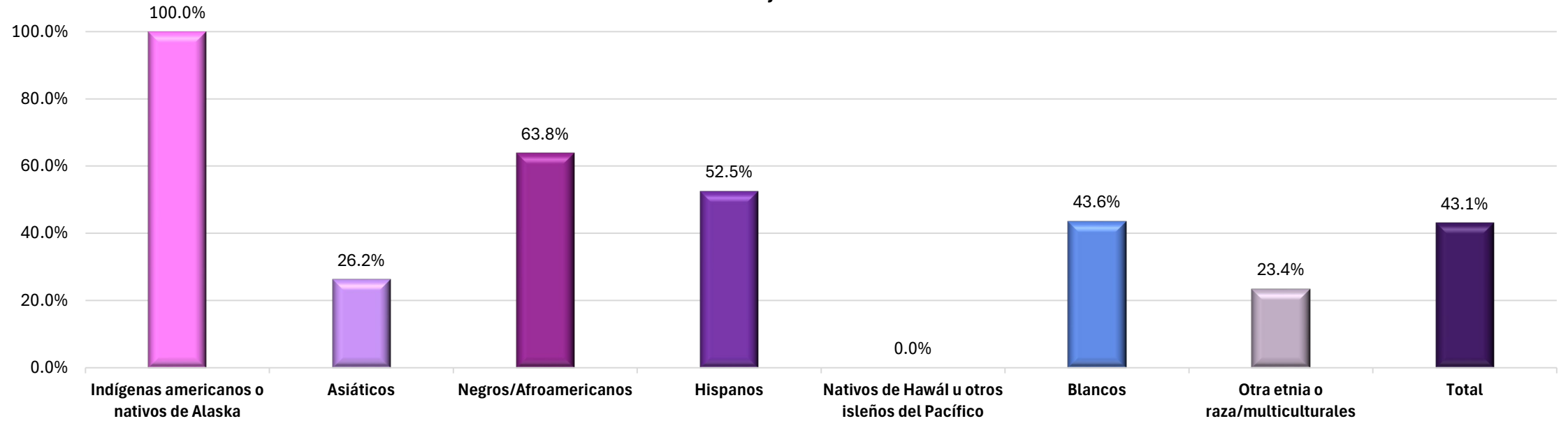
\*De conformidad con las Directrices de desidentificación de datos del DDS, se suprimieron los conteos de uno a diez.

\*\*De conformidad con las Directrices de desidentificación de datos del DDS, se suprimieron las celdas complementarias.



# GASTOS Y SERVICIOS AUTORIZADOS PARA RECREACIÓN SOCIAL FY2023-2024, POR EDAD DE 3 A 21 AÑOS

Porcentaje Utilizado

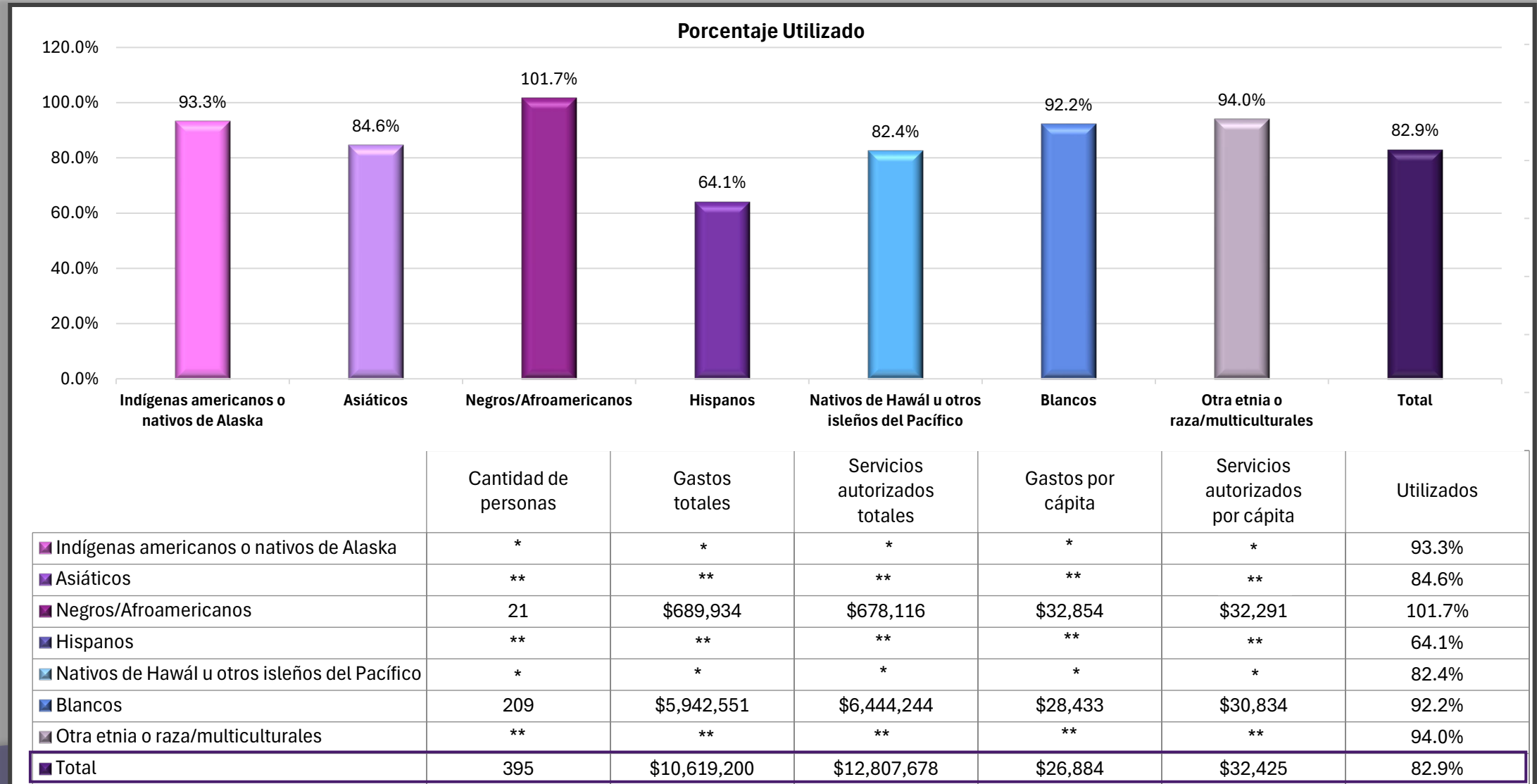


	Cantidad de personas	Gastos totales	Servicios autorizados totales	Gastos por cápita	Servicios autorizados por cápita	Utilizado
Indígenas americanos o nativos de Alaska	*	*	*	*	*	100.0%
Asiáticos	53	\$72,301	\$276,236	\$1,364	\$5,212	26.2%
Negros/Afroamericanos	27	\$103,335	\$162,057	\$3,827	\$6,002	63.8%
Hispanos	161	\$260,237	\$495,546	\$1,616	\$3,078	52.5%
Nativos de Hawái u otros isleños del Pacífico	0	\$0	\$0	\$0	\$0	0.0%
Blancos	**	**	**	**	**	43.6%
Otra etnia o raza/multiculturales	57	\$44,375	\$189,804	\$779	\$3,330	23.4%
<b>Total</b>	<b>489</b>	<b>\$747,889</b>	<b>\$1,733,838</b>	<b>\$1,529</b>	<b>\$3,546</b>	<b>43.1%</b>

\*In accordance with DDS Data De-Identification Guidelines, counts of one through ten have been suppressed.

\*\*In accordance with DDS Data De-Identification Guidelines, complementary cells have been suppressed.

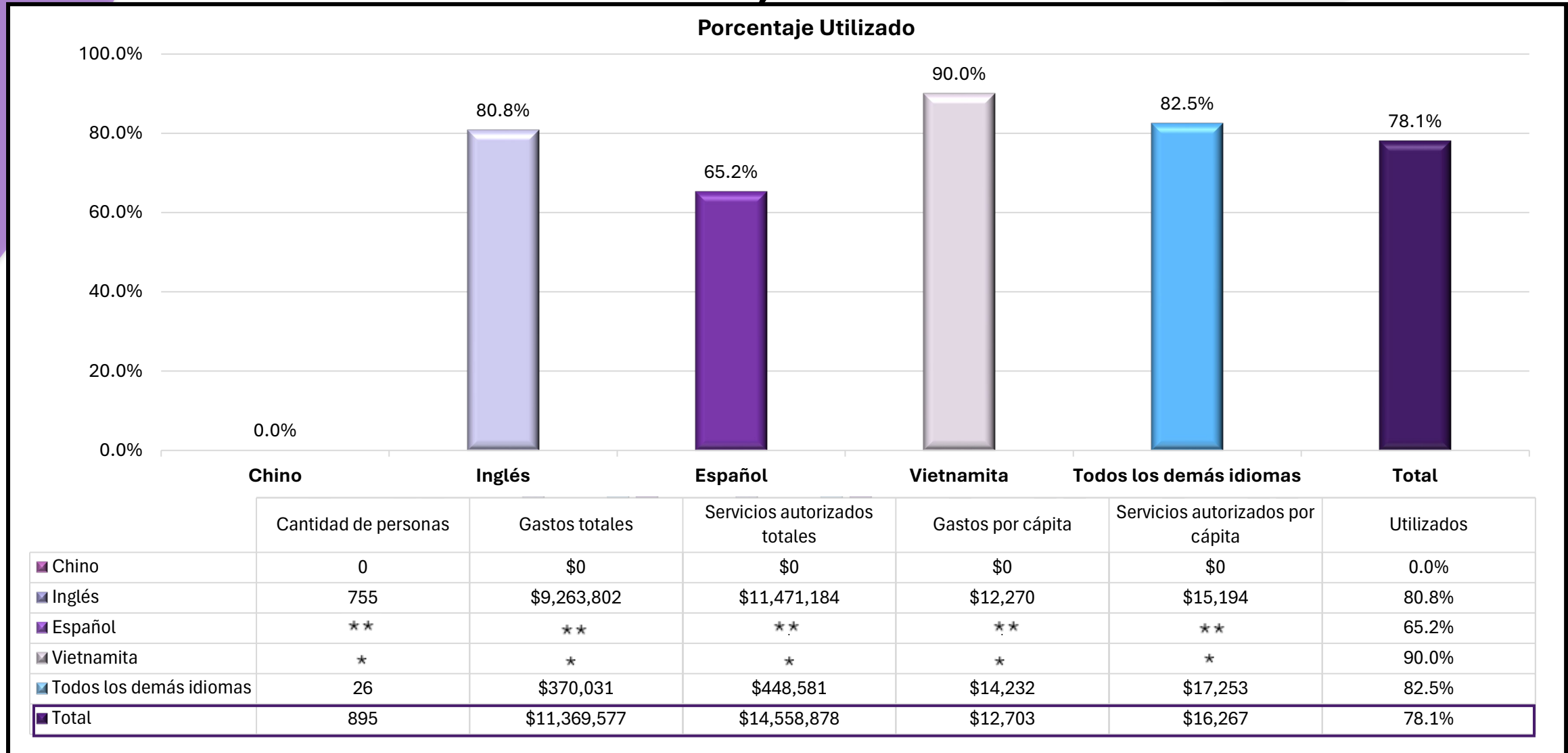
# GASTOS Y SERVICIOS AUTORIZADOS PARA RECREACIÓN SOCIAL FY2023-2024, POR EDAD DE 22 AÑOS EN ADELANTE



\*De conformidad con las Directrices de desidentificación de datos del DDS, se suprimieron los conteos de uno a diez.

\*\*De conformidad con las Directrices de desidentificación de datos del DDS, se suprimieron las celdas complementarias.

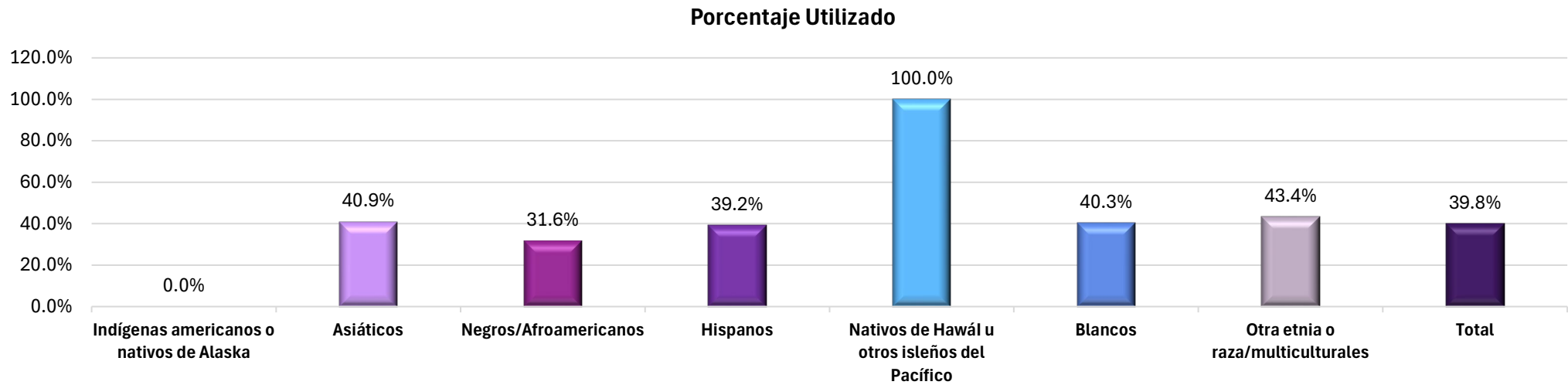
# GASTOS Y SERVICIOS AUTORIZADOS PARA RECREACIÓN SOCIAL FY2023-2024, POR IDIOMA



\*In accordance with DDS Data De-Identification Guidelines, counts of one through ten have been suppressed.

\*\*In accordance with DDS Data De-Identification Guidelines, complementary cells have been suppressed.

# GASTOS Y SERVICIOS AUTORIZADOS PARA OTRA RECREACIÓN SOCIAL FY2023-2024, POR RAZA/ETNIA



	Cantidad de personas	Gastos totales	Servicios autorizados totales	Gastos por cápita	Servicios autorizados por cápita	Utilizados
Indígenas americanos o nativos de Alaska	0	\$0	\$0	\$0	\$0	0.0%
Asiáticos	84	\$119,378	\$291,599	\$1,421	\$3,471	40.9%
Negros/Afroamericanos	*	\$91,646	\$290,332	\$2,235	\$7,081	31.6%
Hispanos	169	\$310,384	\$791,461	\$1,837	\$4,683	39.2%
Nativos de Hawái u otros isleños del Pacífico	*	*	*	*	*	100.0%
Blancos	354	\$792,620	\$1,964,376	\$2,239	\$5,549	40.3%
Otra etnia o raza/multiculturales	**	**	**	**	**	43.4%
<b>Total</b>	<b>729</b>	<b>\$1,485,292</b>	<b>\$3,731,784</b>	<b>\$2,037</b>	<b>\$5,119</b>	<b>39.8%</b>

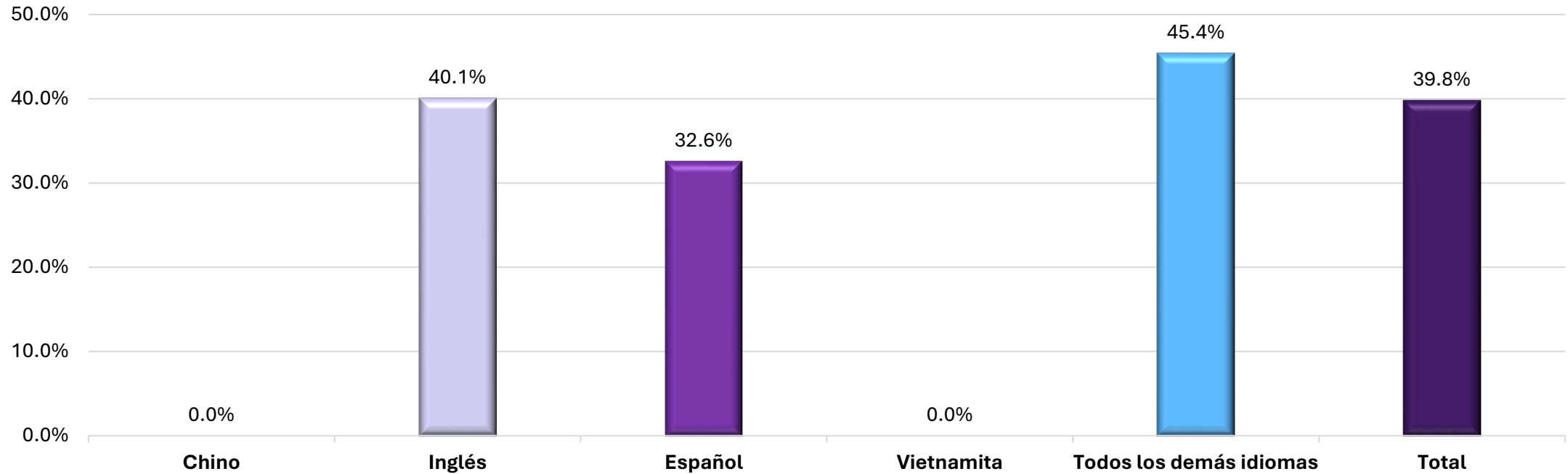
\*De conformidad con las Directrices de desidentificación de datos del DDS, se suprimieron los conteos de uno a diez.

\*\*De conformidad con las Directrices de desidentificación de datos del DDS, se suprimieron las celdas complementarias.



# GASTOS Y SERVICIOS AUTORIZADOS PARA **OTRA RECREACIÓN SOCIAL** FY2023-2024, POR **IDIOMA**

Porcentaje Utilizado

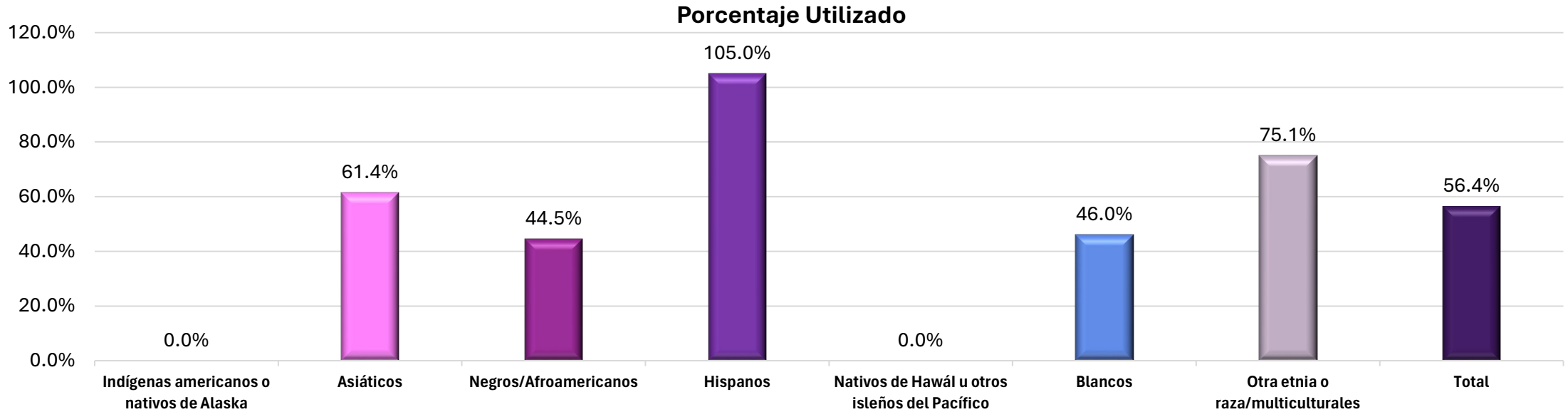


	Cantidad de personas	Gastos totales	Servicios autorizados totales	Gastos por cápita	Servicios autorizados por cápita	Utilizados
■ Chino	0	\$0	\$0	\$0	\$0	0.0%
■ Inglés	672	\$1,329,519	\$3,316,213	\$1,978	\$4,935	40.1%
■ Español	33	\$83,212	\$255,575	\$2,522	\$7,745	32.6%
■ Vietnamita	0	\$0	\$0	\$0	\$0	0.0%
■ Todos los demás idiomas	24	\$72,561	\$159,996	\$3,023	\$6,667	45.4%
■ Total	729	\$1,485,292	\$3,731,784	\$2,037	\$5,119	39.8%

\*De conformidad con las Directrices de desidentificación de datos del DDS, se suprimieron los conteos de uno a diez.

\*\*De conformidad con las Directrices de desidentificación de datos del DDS, se suprimieron las celdas complementarias.

# GASTOS Y SERVICIOS AUTORIZADOS PARA ACAMPAR FY2023-2024, POR RAZA/ETNIA

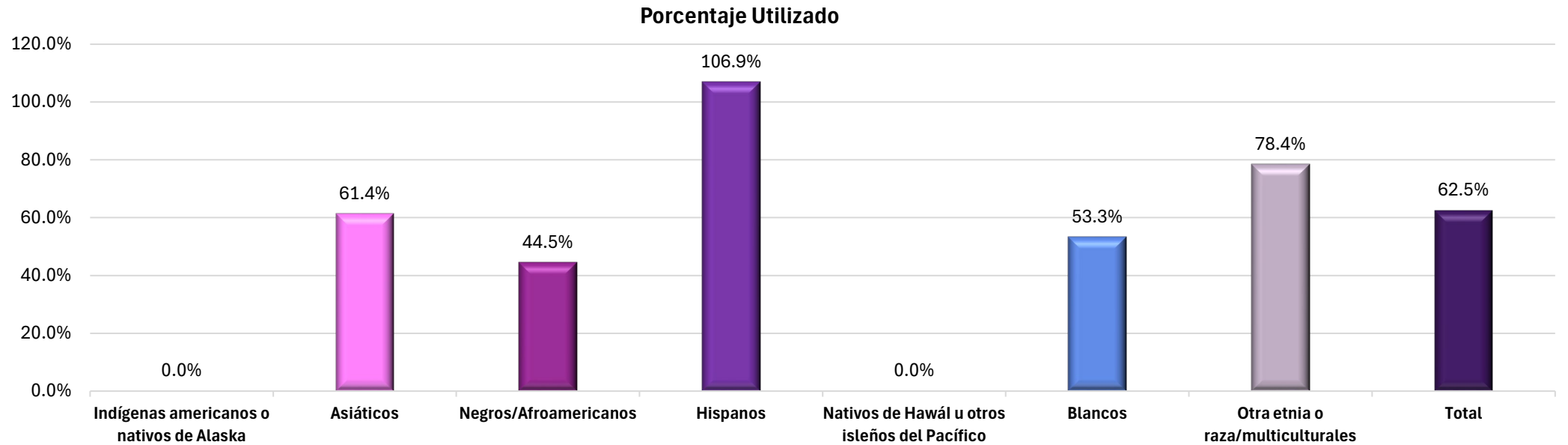


	Cantidad de personas	Gastos totales	Servicios autorizados totales	Gastos por cápita	Servicios autorizados por cápita	Utilizados
Indígenas americanos o nativos de Alaska	0	\$0	\$0	\$0	\$0	0.0%
Asiáticos	12	\$17,625	\$28,720	\$1,469	\$2,393	61.4%
Negros/Afroamericanos	*	*	*	*	*	44.5%
Hispanos	**	**	**	**	**	105.0%
Nativos de Hawái u otros isleños del Pacífico	0	\$0	\$0	\$0	\$0	0.0%
Blancos	48	\$84,242	\$183,247	\$1,755	\$3,818	46.0%
Otra etnia o raza/multiculturales	22	\$30,480	\$40,601	\$1,385	\$1,846	75.1%
<b>Total</b>	<b>108</b>	<b>\$176,618</b>	<b>\$313,134</b>	<b>\$1,635</b>	<b>\$2,899</b>	<b>56.4%</b>

\*In accordance with DDS Data De-Identification Guidelines, counts of one through ten have been suppressed.

\*\*In accordance with DDS Data De-Identification Guidelines, complementary cells have been suppressed.

# GASTOS Y SERVICIOS AUTORIZADOS PARA ACAMPAR FY2023-2024, POR EDAD DE 3 A 21 AÑOS



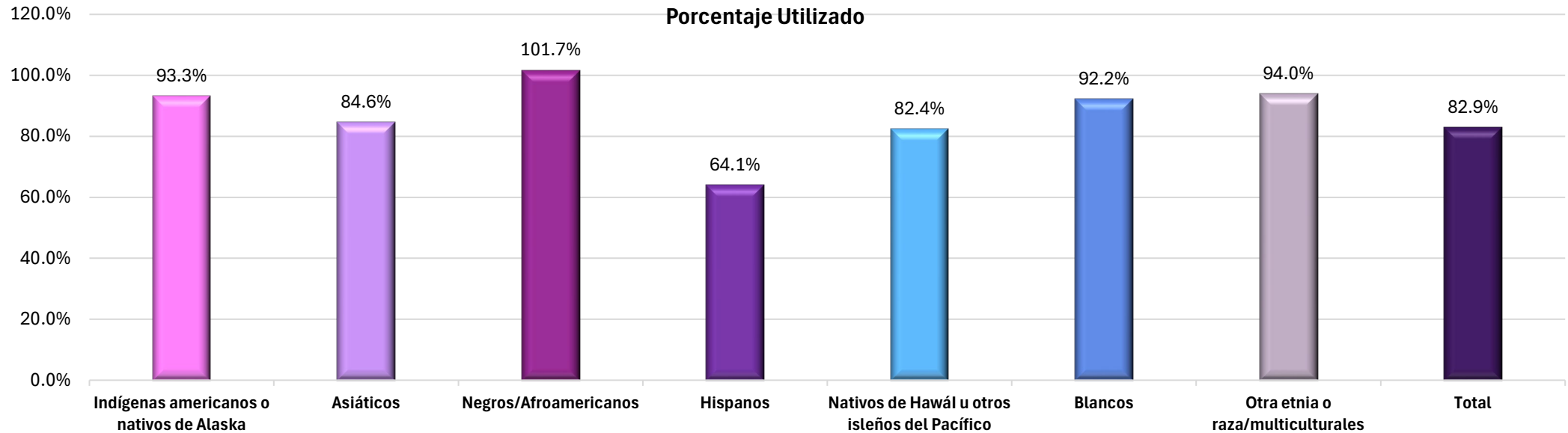
	Cantidad de personas	Gastos totales	Servicios autorizados totales	Gastos por cápita	Servicios autorizados por cápita	Utilizados
Indígenas americanos o nativos de Alaska	0	\$0	\$0	\$0	\$0	0.0%
Asiáticos	12	\$17,625	\$28,720	\$1,469	\$2,393	61.4%
Negros/Afroamericanos	*	*	*	*	*	44.5%
Hispanos	**	**	**	**	**	106.9%
Nativos de Hawái u otros isleños del Pacífico	0	\$0	\$0	\$0	\$0	0.0%
Blancos	36	\$63,668	\$119,538	\$1,769	\$3,321	53.3%
Otra etnia o raza/multiculturales	**	**	**	**	**	78.4%
<b>Total</b>	<b>93</b>	<b>\$151,392</b>	<b>\$242,295</b>	<b>\$1,628</b>	<b>\$2,605</b>	<b>62.5%</b>

\*In accordance with DDS Data De-Identification Guidelines, counts of one through ten have been suppressed.

\*\*In accordance with DDS Data De-Identification Guidelines, complementary cells have been suppressed.

Data provided by DDS: [AnnualPOSReportDeid\\_NLACRC\\_20241220.xlsx](#)

# GASTOS Y SERVICIOS AUTORIZADOS PARA ACAMPAR FY2023-2024, POR EDAD DE 22 AÑOS EN ADELANTE



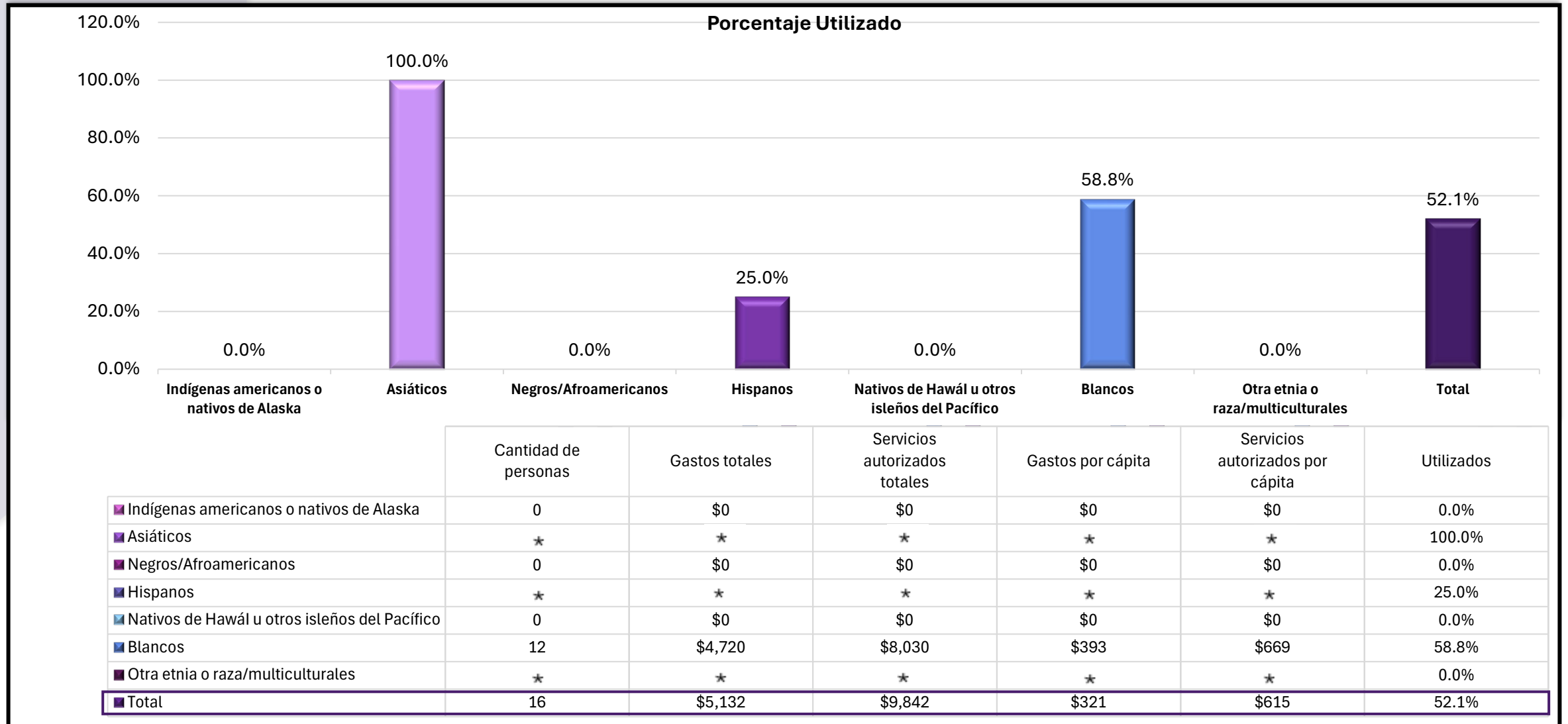
	Cantidad de personas	Gastos totales	Servicios autorizados totales	Gastos por cápita	Servicios autorizados por cápita	Utilizados
Indígenas americanos o nativos de Alaska	*	*	*	*	*	93.3%
Asiáticos	**	**	**	**	**	84.6%
Negros/Afroamericanos	21	\$689,934	\$678,116	\$32,854	\$32,291	101.7%
Hispanos	**	**	**	**	**	64.1%
Nativos de Hawái u otros isleños del Pacífico	*	*	*	*	*	82.4%
Blancos	209	\$5,942,551	\$6,444,244	\$28,433	\$30,834	92.2%
Otra etnia o raza/multiculturales	**	**	**	**	**	94.0%
<b>Total</b>	<b>395</b>	<b>\$10,619,200</b>	<b>\$12,807,678</b>	<b>\$26,884</b>	<b>\$32,425</b>	<b>82.9%</b>

\*In accordance with DDS Data De-Identification Guidelines, counts of one through ten have been suppressed.

\*\*In accordance with DDS Data De-Identification Guidelines, complementary cells have been suppressed.



# GASTOS Y SERVICIOS AUTORIZADOS PARA SERVICIOS NO MÉDICOS FY2023-2024, POR RAZA/ETNIA



\*In accordance with DDS Data De-Identification Guidelines, counts of one through ten have been suppressed.

\*\*In accordance with DDS Data De-Identification Guidelines, complementary cells have been suppressed.

# Cómo responde el NLACRC a las disparidades

Universidad para Padres

Especialista en la Ley de Educación para Personas con Discapacidad (IDEA)

Festival Unidad en la Diversidad

Clases de ASL para individuos, familias y proveedores

Accesibilidad y capacitación sobre lenguaje sencillo

Creación de alianzas sólidas con organizaciones comunitarias

NLACRC Expo

Grupos de apoyo multilingües

Eventos de extensión multicultural

Capacitación sobre preparación ante emergencias para el personal y la comunidad

Especialista en LGBTQ+

Grupos de apoyo multilingües

Clases de ASL para individuos, familias y proveedores

El NLACRC sobre ruedas

Planificación de IPP centrada en la persona

Academia de Autodefensa

Coordinación de servicios mejorada

Celebración de los logros del NLACRC

# **Beneficiarios de subvenciones de Acceso a los Servicios y Equidad (SAE), FY 2023-2024**

## **ACORNS TO OAK TREES**

### **Proyecto Harley's Hope (La Esperanza de Harley)**

La colaboración del NLACRC con Acorns to Oak Trees continúa con el fin de promover la relación con nuestras comunidades tribales locales. El proyecto Harley's Hope ha sido decisivo para acceder a recursos y capacitación culturalmente pertinentes para apoyar el acercamiento a las comunidades nativas americanas.

## **BEING BUILT TOGETHER**

### **Servicio de enlace comunitario para familias de habla coreana**

El NLACRC sigue colaborando con orientadores de habla coreana para proporcionar apoyo cultural y lingüísticamente competente, así como oportunidades educativas para padres y cuidadores.

## **Subvenciones trasladados del FY2022-2023**

## **CHILDREN'S HOSPITAL LOS ANGELES (CHLA)**

### **Orientadores para padres en las clínicas pediátricas para facilitar el acceso a los servicios**

El NLACRC colabora con nuestros socios en el CHLA para mantener la conversación sobre el acceso a la atención médica, los apoyos y la identificación de barreras para el servicio a través de los orientadores para padres en las clínicas pediátricas para facilitar el acceso a los servicios.

## **INTEGRATED COMMUNITY COLLABORATIVE**

### **Integradoras comunitarias de ICC**

El NLACRC sigue colaborando con los grupos de apoyo de ICC y los socios de extensión culturalmente competentes a fin de crear una programación diseñada para empoderar a las familias latinas y fomentar la colaboración.

## **WAYFINDER FAMILY SERVICES**

### **Orientador familiar de intervención temprana**

El NLACRC sigue colaborando con los orientadores de intervención temprana de la Unidad de Cuidados Intensivos Neonatales (Neonatal Intensive Care Unit, NICU), que proporcionan información sobre los servicios de los centros regionales y derivaciones a través de los programas de extensión para las familias de niños con discapacidades visuales.



# Unidad de DEIB y especialistas en apoyo a padres y familias

## Algunos de los lugares en los que estuvimos en el año fiscal 2023-2024



Child Care Resource Center Tulsa Fair



CSUN Child Development Career Fair



Valley Presbyterian Hospital Baby Shower



Child Care Resource Center Striving for Wellness Health Fair



Child Care Resource Center Baby Shower



Granada Hills HS Transition Fair



West Valley Day of Service



Voices United Ending Silence Together Health Fair



Asian Pacific Islander Cultural Festival



Project Joy The Growing Brain Parenting Class



Summerwind Elementary Coffee with Principal



2nd Annual Disaster Preparedness Resource Fair



Harvesting Health Resource Fair with NCADD



SCV Touch A Truck Event



Clinica Romero Baby Shower



NEVHC 27th Annual Toy Distribution



Dept. of Mental Health Day of Giving



Holiday With A Heart

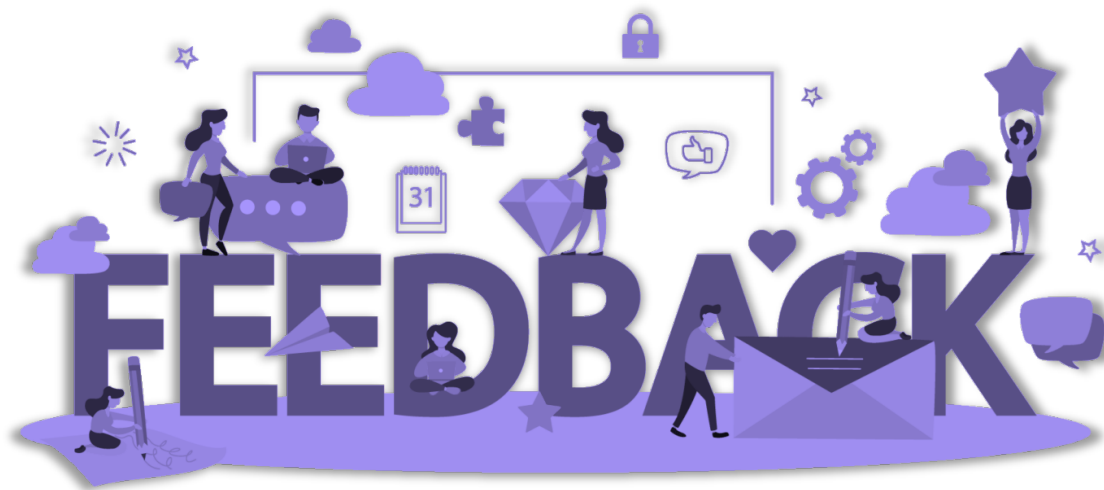
# COMENTARIOS EXPRESADOS COMO RETOS Y BARRERAS IMPORTANTES A PARTIR DE LA PRESENTACIÓN SOBRE POS DEL AÑO PASADO.

## Las dos preocupaciones primarias

- Falta de conocimiento y opciones de servicios del centro regional.
- Satisfacción con la gestión de casos.

## Las cinco principales preocupaciones secundarias

- Satisfacción con el centro regional.
- Inquietudes sobre la capacitación de los coordinadores de servicios.
- Inquietudes sobre la cantidad de casos.
- Inquietudes sobre la comunicación y la extensión.
- Inquietudes sobre los servicios y la accesibilidad.





# Avances en los objetivos del año pasado para el año fiscal 2023-24

## 1. Evaluar la accesibilidad y desarrollar un plan de respuesta

- Identificó y garantizó el acceso al equipo de respuesta a emergencias y a los recursos y capacitación de emergencia para las personas atendidas
- Proporcionó capacitaciones continuas de preparación para emergencias para familias, proveedores y personal.
- Continuar revisando y actualizando la señalización accesible en todas nuestras oficinas

## 2. Mejorar el acceso lingüístico a la comunidad

- Evaluación continua de las necesidades de acceso lingüístico, incluido el acceso disponible a las necesidades de traducción e intérprete para todas las reuniones
- Capacitaciones en lenguaje sencillo proporcionadas al personal, así como revisiones continuas en lenguaje sencillo del material actual
- Mayor acceso a las agencias de traducción e interpretación para el uso de POS y operaciones
- Implementación de grupos de apoyo multiculturales: armenio, farsi, LGBTQ+, grupo social Rainbow Connection, español y filipino
- Se implementaron los servicios de interpretación de LanguageLine para apoyar a las familias y al personal de turno en los 3 vestíbulos de las oficinas
- Continuar contratando personal multilingüe para reflejar las diversas necesidades de la comunidad a la que servimos.

## 3. Actividades de divulgación adicionales

- Fortalecimiento de las alianzas con diversas comunidades y líderes comunitarios
- Actividades mensuales de divulgación multicultural en los 3 valles
- Estableció el alcance de los nativos americanos en Antelope Valley
- Festival de la Unidad en la Diversidad
- Continuación de la Academia de Autodefensa mensual
- Mayor alcance y accesibilidad para personas sordas+, incluidas clases de ASL para familias y proveedores
- Videos de la Universidad de Padres ahora en desarrollo de producción



# Avances en los objetivos del año pasado para el año fiscal 2023-24 (continuación)

## 4. Rediseño del sitio web

- El sitio web rediseñado está en vivo y se puede acceder a él en varios idiomas
- Los recursos y eventos comunitarios relevantes y actuales ahora están disponibles para las familias
- Evaluación continua de la eficiencia del sitio web y de las áreas de mejora continua
- Recopilar comentarios de la comunidad, el Comité Asesor del Consumidor y el personal

## 5. Opciones de conocimiento y servicio del Centro Regional

- Proporcionar transparencia y acceso al DDS, así como recursos sobre cómo las familias pueden seguir participando
- Destacamos nuestra comunidad diversa a través de nuestro boletín trimestral de DEIB

## 6. Satisfacción de la gestión de casos

- Se rediseñó la capacitación del coordinador de servicios para mejorar las habilidades y el conocimiento.
- Áreas de necesidad evaluadas y mayor enfoque en la contratación y retención de coordinadores de servicios
- LMS rediseñado para todos los nuevos CSC de incorporación y capacitación IPP centrada en la persona para todos los CSC y capacitación DEIB
- Encuesta establecida para que la comunidad proporcione comentarios y uso de datos para medir el progreso y las áreas de necesidad
- Aumento de la contratación y reducción de la carga de trabajo y de la carga de trabajo vacante.



# Metas para el futuro

## 1. Mayor accesibilidad a los recursos y la información para nuestra comunidad y nuestro personal

- Podcasts informativos
- Videos animados de la Universidad para Padres
- Biblioteca de recursos digitales
- Mayor conocimiento de las novedades legislativas y de servicios.
- Talleres de la Academia de Autodefensa.
- Talleres "Pensadores diferentes, aprendices diferentes" y "Pregúntale a Mariana".
- Capacitación continua sobre la planificación de los IPP centrada en la persona y las iniciativas de IPP estandarizados.

## 2. Acceso multilingüe para el público

- Revisión de lenguaje sencillo
- Apoyo a las familias para que tengan acceso a copias traducidas de todos los informes de planificación de los IPP.
- Clases de ASL para familias y proveedores
- Revisión continua de la adquisición de servicios de traducción e interpretación para todas las reuniones.

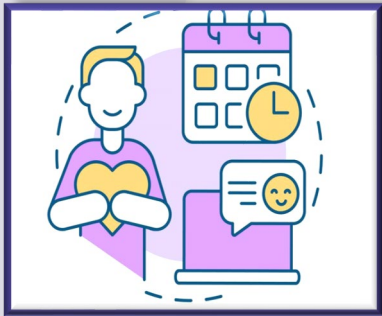
## 3. Actividades de extensión dentro de nuestra comunidad multicultural

- El NLACRC sobre ruedas
- Actividades de extensión dirigidas a las tribus indígenas americanas.
- Actividades de extensión sobre intervención temprana y ASQ.
- Celebraciones culturales y eventos temáticos.

## 4. Accesibilidad en las redes sociales

- Mayor presencia en las redes sociales para compartir recursos e información sobre los eventos que se organizan en la comunidad y en el NLACRC.
- Esfuerzos para aumentar el contacto con la comunidad por correo electrónico, Internet y mensajes de texto.
- Mejora continua del sitio web del NLACRC.
- Información a la comunidad sobre las novedades legislativas y las iniciativas del DDS a través de News You Can Use (Noticias útiles).

# ¡Manténgase en contacto con nosotros!



## Enlaces a redes sociales:



Instagram en inglés: [@NLACRCofficial](#)

Instagram en español: [@NLACRCespanol](#)



Facebook: [www.facebook.com/NLACRC/](http://www.facebook.com/NLACRC/)

Facebook en español: [www.facebook.com/NLACRCespanol](http://www.facebook.com/NLACRCespanol)



Sitio web: <https://www.nlacrc.org/>



X (Twitter): [@NLACRC](#) - <http://twitter.com/NLACRC>

# Otros recursos útiles

## Publicaciones del NLACRC

Folletos de servicios comunes

Guía para individuos y familias

<https://www.nlacrc.org/about-us/publications/>

## Calendario de eventos del NLACRC

<https://www.nlacrc.org/news-events/calendar/>

## Normas de servicio

Inglés: <https://www.nlacrc.org/wp-content/uploads/2024/06/Service-Standards.pdf>

Español: <https://www.nlacrc.org/wp-content/uploads/2024/06/Service-Standards-Spanish.pdf>

Publicaciones



Calendario de eventos



Normas de servicio (en inglés)



Normas de servicio





We invite you to move to another room where you'll be able to communicate with us in your native language.

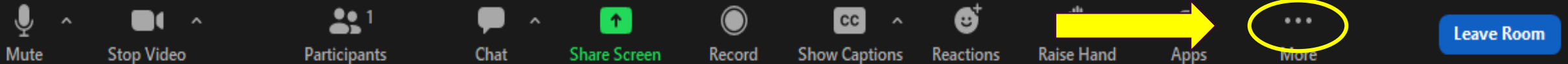
Lo invitamos a pasar a otra sala virtual donde podrá comunicarse con nosotros en su lengua materna.

Առաջարկում ենք տեղափոխվել մեկ այլ սենյակ, որտեղ դուք կկարողանաք հաղորդակցվել մեզ հետ ձեր մայրենի լեզվով:

از شما دعوت می کنیم به اتاق دیگری بروید که بتوانید به زبان مادری خود با ما ارتباط برقرار کنید.

Inaanyayahan ka naming lumipat sa ibang silid kung saan makakapag usap ka sa amin sa iyong sariling wika.

Мы предлагаем вам перейти в другую комнату где вы сможете общаться на вашем родном языке.



Haga clic en **Breakout Rooms** (salas para grupos pequeños)





Thank you!

¡Gracias!

NORTH LOS ANGELES COUNTY

REGIONAL CENTER

شكراً

Salamati

شكراً